

INFORMATION



30周年記念グラウンド

学校からシャトルバスで5分の場所にある、野球場、サッカー場、ゴルフ練習場です。練習はもちろん本格的な試合も可能です。



オープンカフェスペース

校舎に併設したオープンカフェスペース。ランチや放課後の談笑、自学など、自分に合った時間を過ごすことができます。



キャッシュレス食堂

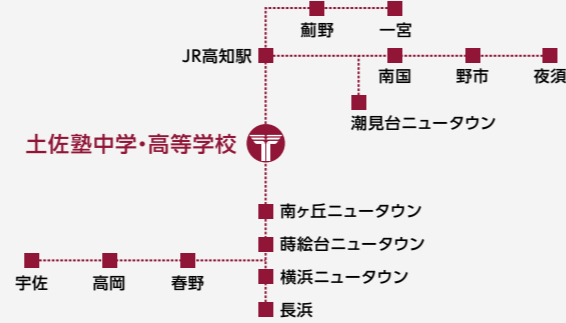
自分のタブレットとICカードで注文できる食堂です。支払いは口座引き落としのキャッシュレス方式で、保護者はその使用金額に上限を設けたり、その日の注文・確認が可能です。

スクールバス

高知駅(JR利用者のみ)、瀬戸・春野、土佐市、香南・南国、十市・介良・潮見台、一宮・薊野、高知市東、高知市西方面を運行中です。原則として、居住地域をもとに利用していただくことになります。



スクールバス路線図



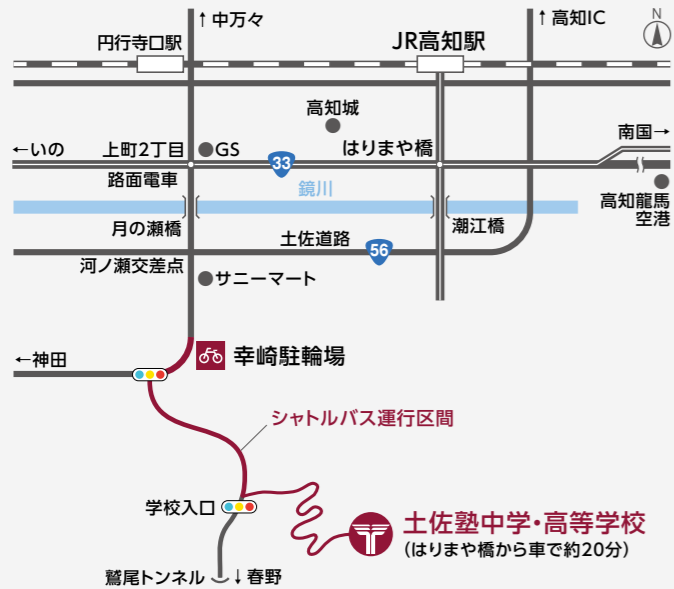
※利用状況によって、経路や使用車両が変更となる場合があります。

シャトルバス

通学の利便性および保護者様の負担軽減をはかるため、シャトルバスを運行しています。



MAP



| | | |
|-----|---------|------------|
| 入学時 | 入学金 | 150,000円 |
| | 施設協力金 | 200,000円 |
| | 入学手続時納入 | 計 350,000円 |

| | | |
|----|-------|-----------|
| 中学 | 授業料 | 33,000円 |
| | 施設協力金 | 10,000円 |
| | 毎月納入 | 計 43,000円 |

| | | |
|----|-------|-----------|
| 高校 | 授業料 | 33,000円 |
| | 施設協力金 | 7,000円 |
| | 毎月納入 | 計 40,000円 |

T

S

J

K

貴け

自分イズム。



WHAT IS YOUR ISM?

キミらしさを全開に。
それが土佐塾イズム。

現代は変化のスピードが速く、未来を予測しにくい時代だといわれています。だからこそ、生徒たちには自ら未来を創り出す力を身につけてもらうことが重要です。本校では、あらゆる場面で「生徒たちのやりたいことが叶うか」という視点を大切に、教職員はそれを見守り、万全の体制で支援をしています。自由さと多様性を尊重したレパトリー豊富な制服もその一貫です。自分らしさが開く場所、それが土佐塾中学・高等学校です。

E D U C A T I O N

本気で学ぶ。

POINT

1

未来を切り拓く力を育む 「ICT教育」

ICT教育に力をいれている本校では、生徒全員がタブレットを持ち、整備されたネット環境を活用し授業を行っています。生徒は自ら調べ、考えディスカッションやグループワークにより表現する力を養い、自主性と創造力を育んでいます。

- 1 1人1台のタブレットを使った教育
- 2 多種アプリによる効率的、協同的、能動的な学習
- 3 全教室にWifi、プロジェクター、ホワイトボード完備
- 4 Google Workspace for Educationを保護者を含めた全校で活用



すべての授業でタブレットを使用



プロジェクターを使った授業やプレゼン



POINT

2

留学などによる 「グローバル人材の育成」

海外では、主体性のある積極的なコミュニケーション力と、個人のアイデンティティを併せ持った人材が求められています。本校のグローバル人材育成プログラムは、海外への派遣をはじめ、留学生を受け入れる体制も整っています。

- 1 ネイティブ教員による英会話カリキュラム
- 2 オーストラリア姉妹校との提携(2校)
- 3 中学でのハワイ異文化交流



POINT

3

大学受験への原動力となる 「探究活動」

探究活動は「情報収集力」や「課題発見力」、「表現・発信力」などが身につくカリキュラムです。これにより知的好奇心が生まれ、自主的な学びへの原動力となり、大学受験に臨む際の高い目的意識へつながります。

- 1 PRE-1(成果発表会) ▶ 伝える場があるから本気になる
- 2 ゼミ活動 ▶ 学年を超えて学びあう
- 3 専門家や地域とのコラボ ▶ 学外の師から本物を学ぶ



入学から卒業まで必要な力に応じた教員集団が担当

中

1年

新たな知識への
関心を高める



中学1年生、中学2年生は、中高6ヵ年教育の中で非常に大切な時期となります。したがって、新たな知識を身につけることへの興味・関心を高め、学ぶことが楽しいと思えるようになることを重視しています。特に、英語や数学は、実質的に中学からはじまる新たな教科ともいえ、2年間で基礎をしっかりと固めることが、その後の4年間(中3年生～高校3年生)に大きく影響します。

2年

学ぶことの楽しさと
大切さを感じとる



3年

基礎の定着と
目標への挑戦



中学3年生、高校1年生では、本格的に探究授業がスタートします。生徒たち自身が最も興味・関心を抱くテーマを各自が、あるいはグループで選び、そのテーマについて、調べ、考え、論文としてまとめ、そして発表していきます。こうしたプロセスを通じ、思考力や創造性をはぐみ、目標を明確にしながら、将来を意識して、学力の向上に励みます。

高

1年

なりたい
未来の姿を意識する



2年

いよいよ
受験期に入る



高校2年生からクラス編成が志望大学別となります。それぞれの志望大学を見据えた授業及び進路指導をおこないます。高校3年次には、5教科での大学入試対策にはいります。高校2年次と同様に、基礎レベルから標準レベルの不得意な単元等を克服すると同時に、発展レベル・2次対策についても授業及び演習を通して志望大学合格に向けたカリキュラムとなります。

3年

反復、演習で
夢と希望を叶える



各教科の取組

英語

正しく生きた
英語を身につける!

中学ではマンツーマンのオンライン英会話を取り入れ、全ての学年でiPadを使った授業、ネイティブ教員とのチームティーティング授業など正しく生きた英語を身につけるためのトレーニング機会が満載です。

国語

言語で人と人が
繋がっていく!

言語、特に母語は人生最大級の宝物。他者とのコミュニケーションはもちろん、言語なくして自身との対話を行えません。国語という教科を通じて、自分の未来を切り拓いていく楽しさを伝えていきます。

数学

「考え方」が
全てを変える!

数学では「考え方」を学びます。「考え方」を手に入れたら、人はとたんにアタマがよくなります。物事を整理する力、分解する力、変換する力、そして本質を見抜き解決する力を「考え方」を通して身につけるのが数学の学習です。

社会

興味関心を
無限に広げる!

主体的な学びから多角的に探究し、得た知識を活用して身近に起こっている問題を解決していく能力を養う。また、様々な方法(プレゼン・動画・模擬授業など)で表現力を身につけます。

理科

真理の大海に
飛び込んで感動を

実験、演習を軸とする体験的・問題解決的な学習プログラムを実践しています。科学大好きプランの一環として大学と連携し、サイエンスセミナー等の知的刺激に触れる学びの場を提供しています。

芸術

嗜むこと=
この世の全てが必要

この世にある全てのもの、ことで、嗜み方がわかると、人生の創造に役立てることができます。歌唱、デッサン、毛筆書写などの様々な表現方法。衣食住、家族関係、情報化社会などの事柄を通じて、自立・自走・共生のキーワードを学習展開の根幹としています。

保健体育

できる=方法論!

探す・分析する・発信する。保健分野では、0から作り出すプレゼンテーション型授業を展開。仲間と協力して生み出す本物の力は絶対! 体育分野では、Try! Try! Try! 結果ではなく過程を大切にしていきます!

タブレットを活用した
学習計画と振り返り

タブレットを活用することで、日々、週間、月間の学習計画を生徒自ら設計して、自分の学習を振り返ることができます。



自分のチカラで未来を創る

まなび創造コース

探究的な学びや、外部講師とのコラボレーションによる授業を行っています。

社会との繋がりの中に学びがあることに気づくような環境づくりを意識したカリキュラムが豊富です。

「新しいことにチャレンジすることが好きだ!」「やりたいことが多すぎて困る!」

「自分で自分の生き方ややり方を決めたい!」そんな方に適したコースです。



- ▶昆虫や生き物の研究 ▶農園 ▶商品開発 ▶クラウドファンディング
- ▶スポーツ研究 ▶ビジネス ▶SNS ▶プログラミング ▶国際交流 etc...

プロジェクトの一例

- 1 英語の授業内でシリコンバレー発起業家育成プログラムに参加
- 2 SDGs地方創生ファシリテーターによるカードゲームを体験
- 3 マンガの表現手法を通じてメンタルセルフケアを学ぶ!
- 4 プロジェクト型学習を実施! 2学期の共通テーマは「お城」
- 5 慶應大や京都大など多数の外部講師によるスペシャルな授業!



まなび創造コース 大切にしている8つのC

- 1 Creativity 創造性
- 2 Curiosity 探究心
- 3 Communication 相互理解
- 4 Corollary 論理的思考力
- 5 Confidence 信頼
- 6 Collaboration 協働
- 7 Critical Thinking 批判的思考力
- 8 Challenge 失敗力

入試について

[中学] 動画提出、オンライン面接

[高校] 数学・英語筆記試験、協働ワークショップ

※詳しくは
こちらから



CURRICULUM

大学進学に限らず、在学中の起業はもちろん、卒業後にビジネスの世界に身を投じることも視野に入れた授業を展開します。



アウトプット型の授業形態を数多く実施することで、将来に備える。



キャスター付きの机とイスを採用し、状況に応じたグループワークを迅速に実施。



自分たちが使用するものは、自分たちで制作することがコースコンセプト。



毎学期末に、成果発表会を実施。自身の探究活動成果をコース全員にプレゼン。



INNOVATION

未知に飛び込む。

経験豊富な受験指導チームが夢をフルサポート

1 志望大学への
ロードマップを示す



学習状況の調査や模擬試験等の成績などから、担任・教科担当と連携し個人面談を行い、志望大学に向けたロードマップを提示。

2 進路検討会により
学習計画を更新する



模擬試験の結果を受け、教科担当・学年団とともに、進路検討会を年に数回実施。学力分析、および今後の学習計画を検討します。

3 説明会等で受験に
必要な情報を提供



進路講演・説明会・大学入試説明会を定期的にも実施し、入試制度の動向、志望大学の傾向、受験手続き等必要な情報を提供。

4 大学の空気を肌で感じ
挑戦意欲を育てる



大学に対する「学びたい、挑戦したい」気持ちを育てるため、キャンパスツアーや大学教授とのディスカッションなどを企画。

AND MORE
図書室や寮学習室など
自習スペースも充実

図書室では、隣接のカップ自販機で購入したドリンクとともに、リラックスしながら。寮学習室では、ともに大学進学を目指す仲間と、志を持って。



NAVIGATING

行きたい場所へ。



教育課程

中学校 (令和5年度)

| 年間授業時間数 | 国語 | 社会 | 数学 | 理科 | 音楽 | 美術 | 保体 | 技術家庭 | 英語 | 道徳 | 特別活動 | 総合学習 |
|---------|-----|-----|-----|-----|----|----|-----|------|-----|----|------|------|
| 中1 | 175 | 105 | 210 | 140 | 53 | 52 | 105 | 70 | 210 | 35 | 35 | 50 |
| 中2 | 175 | 140 | 210 | 140 | 35 | 35 | 105 | 70 | 210 | 35 | 35 | 70 |
| 中3 | 210 | 105 | 210 | 140 | 35 | 35 | 105 | 35 | 210 | 35 | 35 | 70 |

高等学校 (令和5年度)

| 週間授業時間数 | 国語 | 地歴公民 | 数学 | 理科 | 保体 | 芸術 | 英語 | 家庭 | 情報 | LH | 総合 |
|---------|----|------|----|----|----|-----|----|----|-----|----|----|
| 高1 | 5 | 4 | 6 | 6 | 3 | 2 | 5 | 2 | - | 1 | 1 |
| 高2文系 | 6 | 6 | 6 | 2 | 3 | 0~2 | 8 | - | 2 | 1 | 2 |
| 高2理系 | 4 | 4 | 7 | 8 | 3 | 0~2 | 6 | - | 2 | 1 | 1 |
| 高3文系 | 6 | 8 | 6 | 4 | 3 | 0~2 | 7 | - | 0~1 | 1 | 1 |
| 高3理系 | 4 | 4 | 8 | 8 | 3 | 0~2 | 7 | - | 0~1 | 1 | 1 |

※LH=ロングホームルーム。補習の時間は表内に含まず 地歴公民=地理総合・歴史総合・地理探究・日本史探究・世界史探究・公共・倫理・政治経済 理科=物理基礎・化学基礎・生物基礎・地学基礎・物理・化学・生物・地学

高校3年間のホーム編成

| | |
|----|---|
| 高1 | 継続生(土佐塾中学校から進学)と進度が異なる科目については、別々に授業を行う場合があります。必要に応じて、補習授業や休業期間中の特講などで調整します。 |
| 高2 | 文系・理系別にホームを編成。文理混成あるいは文理別に、志望校別のホームを編成。 |
| 高3 | 基本的に高2と同様のホーム編成。状況により変更する場合があります。 |

高1・高2における選択科目

| | 理科 | 高1 | 高2 | 社会 | 高1 | 高2 |
|--|----|--|----|--------------------------------|---|-----------------------|
| | 高1 | 「化学基礎」・「生物基礎」の2科目必修。他に「物理基礎」と「地学基礎」から1科目を選択。 | 高2 | 高1で履修した3科目の中から2科目(理系は発展科目)を選択。 | 高1 | 地歴…「地理総合」・「歴史総合」ともに必修 |
| | 高2 | | | 高2 | 地歴…「地理探究」・「日本史探究」・「世界史探究」の中から1科目選択。公民「公共」は必修。 | |



進学先一覧 (過去5年間)

主な国立大学合格実績

| 大学名 | 2020~24年(31~35期生) |
|---------|-------------------|
| 北海道大 | 4 |
| 東京大 | 1 |
| 名古屋大 | 2 |
| 京都大 | 3 |
| 大阪大 | 4 |
| 筑波大 | 2 |
| 埼玉大 | 2 |
| 電気通信大 | 2 |
| 神戸大 | 2 |
| 島根大 | 2 |
| 岡山大 | 12 |
| 広島大 | 6 |
| 徳島大 | 5 |
| 香川大 | 12 |
| 愛媛大 | 10 |
| 高知大 | 55 |
| 九州工業大 | 6 |
| 大分大 | 2 |
| 岐阜薬科大 | 2 |
| 大阪公立大 | 5 |
| 兵庫県立大 | 3 |
| 岡山県立大 | 5 |
| 広島市立大 | 2 |
| 山口東京理科大 | 3 |
| 高知県立大 | 32 |
| 高知工科大 | 40 |
| 北九州市立大 | 2 |
| 合計 | 251 |
| うち医学部 | 7 |

その他

| | |
|--------|----|
| 省庁大学校計 | 36 |
|--------|----|

主な私立大学合格実績

| 大学名 | 2020~24年(31~35期生) |
|-------|-------------------|
| 早稲田大 | 30 |
| 慶應義塾大 | 12 |
| 明治大 | 23 |
| 青山学院大 | 21 |
| 立教大 | 17 |
| 中央大 | 17 |
| 法政大 | 6 |
| 学習院大 | 5 |
| 東京理科大 | 16 |
| 日本大 | 16 |
| 東洋大 | 13 |
| 駒澤大 | 5 |
| 関西大 | 40 |
| 関西学院大 | 73 |
| 同志社大 | 48 |
| 立命館大 | 84 |
| 京都産業大 | 43 |
| 近畿大 | 217 |
| 甲南大 | 15 |
| 龍谷大 | 48 |
| 神戸学院大 | 89 |
| 徳島文理大 | 61 |
| 松山大 | 70 |
| 合計 | 1,811 |
| うち医学部 | 7 |

進学先分布

| | |
|----------|-------|
| 4年制大学 合計 | 2,061 |
| 短大・他 合計 | 66 |
| 総計 | 2,163 |
| 医学部計 | 14 |
| 卒業生数 | 871 |

E M O T I O N

本気で楽しむ。



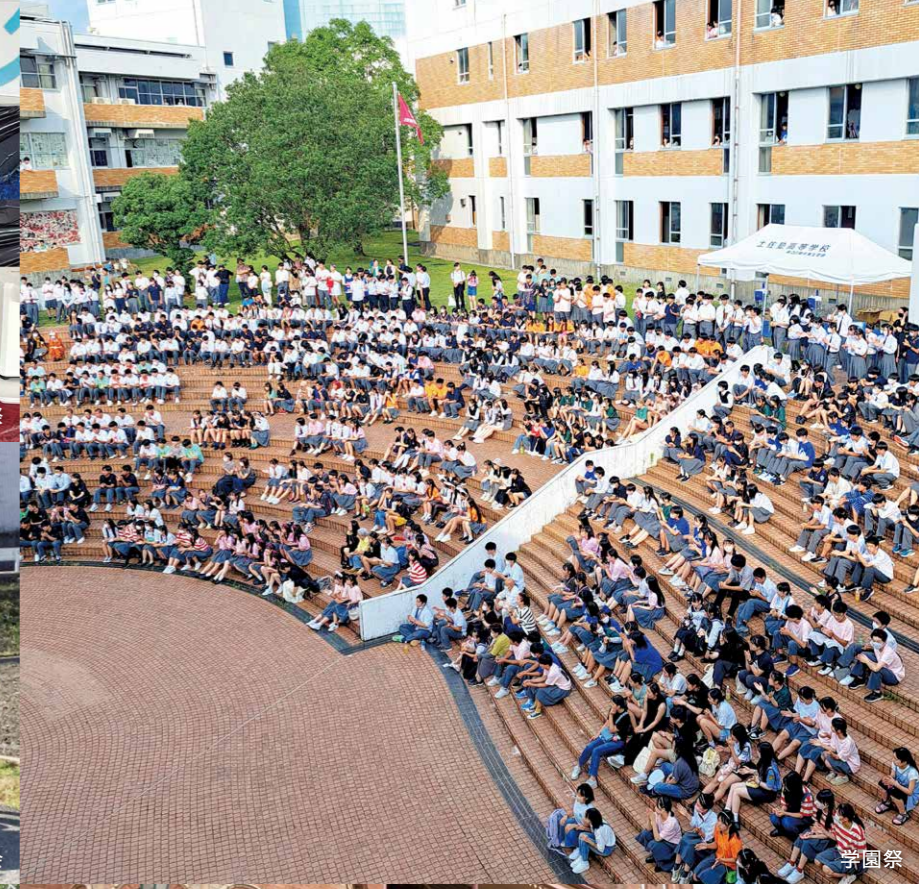
キッチンカーイベント



特別講座(夏休み・冬休み)



学園祭



学園祭



ハロウィンホラーナイト



練歩会



ホームマッチ



研修旅行(中2)



修学旅行(高2)



遠足



オーストラリア短期語学研修(高2)



体育祭



入試説明会



ドライビングシミュレーター



ハワイ異文化交流(中3)



卒業式

4
APR

入学式、始業式
対面式
プラスバンドコンサート
キッチンカーイベント

5
MAY

ホームマッチ
ナイトオープンスクール
キッチンカーイベント

6
JUN

保護者と教職員の会総会
高2修学旅行
遠足(高2以外)
オープンスクール
キッチンカーイベント

7
JUL

中学水泳実習
キッチンカーイベント
終業式
夏季特別講座

8
AUG

夏季特別講座
オーストラリア短期語学研修
始業式

9
SEP

体育祭
生徒会役員選挙
キッチンカーイベント

10
OCT

学園祭
入試学校説明会
ハロウィンホラーナイト

11
NOV

遠足
中2研修旅行
中3サイエンスセミナー
キッチンカーイベント

12
DEC

終業式
冬季特別講座

1
JAN

冬季特別講座
始業式、高校入試
高校卒業式
キッチンカーイベント

2
FEB

練歩会
中学入試
生徒会役員選挙

3
MAR

PRE-1
ホームマッチ
ハワイ異文化交流
キッチンカーイベント
中学卒業式
修了式



A C T I V I T I E S

仲間と集い、個性を輝かせるクラブ活動



野球部 (中学・高校)

「全身全霊」



ラグビー部 (中学・高校)

「競力・協力・共力」



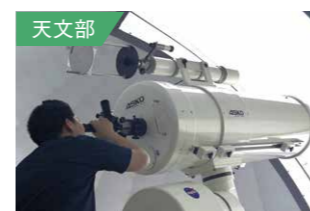
サッカー部 (中学・高校)

「競争・競走・共走」



バスケットボール部 (男・女)

「Ball is Friend!」



天文部

「土佐塾のてっぺん」



科学部

「全て科学で証明できる!」



書道部

「一筆集中」



ブラスバンド部

「無我夢中」



バレーボール部 (男・女)

「その一瞬を全力で!」



バドミントン部 (男・女)

「高速ラリーを制する」



テニス部 (男・女)

「喜びは努力から!」



ゴルフ部

「世界に目を向ける」



写真部

「一瞬を切り取る」



美術部

「自由気ままな美術の時間」



将棋部

「頭脳を鍛え、心を鍛える」



音楽(合唱)部

「声で世界を創ろう♪」



弓道部

「千射万箭」



剣道部

「千練萬鍛」



水泳部

「水の中だけライバル!」



陸上競技部

「流した汗は嘘をつかない!」



ハンドメイド部

「自由であること」



演劇部

「見てほしい、私の想い」



放送部

「届けよう、声で!」



軽音楽部

「全力で音楽を奏でる」



卓球部

「土佐塾から世界へ」



レスリング部

「きみなら届く! 全国制覇」



空手部

「技術より心術」



ダンス同好会

「自分らしく!」



漫画研究部

「全国の先へ」



茶道部

「和敬清寂」



華道同好会

「心をこめて花をいける」



パソコン同好会

「必ずできる!」

GRADUATE'S VOICE

卒業生の声



進学先

慶應義塾大学 卒業
前田 周作 28期生

私は土佐塾中学・高等学校を卒業後、慶應義塾大学に進学しました。高校時代からの夢「エアラインパイロット」を実現するために大学卒業後、「独立行政法人 航空大学校」に入学しました。高校時代は、テニス部に所属していました。体育祭や文化祭（現在の学園祭）の活動にも積極的に参加し、一生忘れられない楽しい6年間となりました。

土佐塾中学・高等学校の最大の長所は、「人に恵まれる」ことです。教職員の方々は学生を全力でサポートしてくださり、学生の皆さんは先輩後輩を問わず助け合って実りある学生生活を送っています。私が「エアラインパイロットになりたい」と言った時、先生方は親身になってその道を考えてくださり、仲間たちは応援してくれました。大学受験では、成績が伸びず苦しむ私を、先生方は最後までサポートしてくださいました。英作文の添削や数学演習の個別指導、苦手な論説文の読解指導、各科目で際限なく生まれる疑問に答えてくださるなど、私1人のために何人の先生方が手を尽くしてくださったのかと思うと、感謝の気持ちで胸がいっぱいです。このような恵まれた環境に加え、最高の仲間と囲まれて青春を謳歌できる、素敵な学校でした。

現在私は飛行機の操縦訓練に奮闘しており、経験したことのない挫折を味わうこともあります。しかし、母校での充実した6年間が、今でも私に戦う勇気をくれています。これから私の母校に関わる生徒の皆さんが、土佐塾中学・高等学校で得た財産を活かして活躍されることを心よりお祈りするとともに、空でお会いできることを心待ちにしております。



進学先

早稲田大学【教育学部】
山嶋 花華 33期生

私は中学・高校の6年間を土佐塾で過ごしました。土佐塾では、ICT教育や様々な学校行事など、土佐塾ならではの学びや経験をたくさん得ることができます。私が中学3年生の時に授業でiPadが使用されるようになりました。早い段階から最先端と呼ばれるものを使って勉強していたおかげで、高校時代のコロナ禍におけるオンライン授業などのイレギュラーなことにも混乱することなく対応でき、受験まで学びを止めることなく過ごすことができました。体育祭や学園祭では、同じホームの人たちと協力しながら1つの作品を作り上げ、達成感や充実感を味わうことができました。

6年間土佐塾で過ごした経験は、大学生活でも支えとなり、新たな挑戦にも臆することなく取り組む勇気を与えてくれました。大学での授業やグループワークに積極的に参加し、自分の考えを発信する自信を身につけることができました。また私は現在、約140人が所属する大学のサークルで副代表を務めており、日々仲間と切磋琢磨しながらサークル活動を行っています。例えば、日本最大級の学園祭である早稲田祭の1ヶ月前に行われる『前月祭』では副統括として、企画の立案などを学生だけで1から行い、大学の様々な団体の代表者と連携をとりながら運営に携わっています。土佐塾で培ったチャレンジ精神や物事を実践する上での責任感などが活かされているからこそ、大学生になった今もこのような挑戦ができていのだと感じています。

そして土佐塾には、親身になって指導してくださる先生方が多くいらっしゃいます。私も在学時は苦手な教科の質問や添削などでお世話になり、卒業した今でも気にかけてくださっています。生徒思いの先生方のもとで学び、かけがえのない仲間と出会えたこの土佐塾で過ごした6年間は、私にとって唯一無二の思い出となりました。これから入学される皆さんが土佐塾でしか味わえないことをたくさん吸収し、充実した学生生活を送ることを心から願っています。



進学先

早稲田大学【人間科学部】
森田 丈士 33期生

27期生の兄を追う形で土佐塾に入学し、多くの経験や出会いに恵まれました。新しいことにチャレンジすることや厳しくも温かい先生達の指導が土佐塾の特徴です。あらゆる場面で生まれる生徒の思いに対し、全力でぶつかってくれることはとてもありがたいことだと感じます。

現在に至るまでのきっかけを土佐塾で掴みました。進路を決める上で大切にしたのは「強いチームで野球がしたい」という思いです。中3最後の夏の選手権、高2秋のセンバツ県予選は共にベスト4に終わり、中学は「優勝」、高校は「甲子園出場」を目標に取り組みましたが道半ばで届きませんでした。その経験から強いチームでプレーしたいと思うようになり、先生達や両親とも度重なる面談、たくさんの助言をもらい進路を決めました。

私が現在、身を置く野球部は日本でもトップレベルの強豪です。土佐塾卒業生がかつて踏み入れたことのない野球部で、そこにいるということは「4年間、試合に出場できない」可能性も十分にあります。しかし私は、それを承知で「挑戦する。ダメでも仕方ない。でも最終的には試合に絶対出る。」と意気込み野球部の門を叩きました。

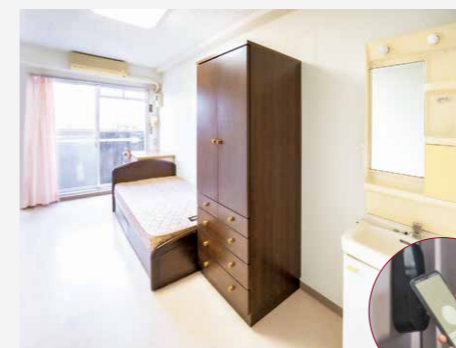
大学で部活をすること、中高以上の厳しい環境に身を置くことは不安が大きいと思います。しかし、その環境で得られるものは間違いなく財産になります。自分の心に「挑戦したい」という気持ちが少しでもあるならぜひ挑戦してください。皆さんに負けないように私も土佐塾で学んだことを最大限活かして頑張ります。



DORMITORY 大志寮

徒歩5分の場所にある 完全個室の快適環境。

本校の学生寮「大志寮」には、ゆったりとくつろぐことができる個室と、自習室やロビー、集団生活を快適に過ごすための共用スペースなど、設備が整っています。また安全管理、生活指導も万全の体制で行っています。



個室 スマホで開錠。全室オートロック



食堂



自習室で2時間の勉強会あり



洗濯・乾燥室



ロビー



高知市内が見渡せる眺望



眺めのいい浴場

| POINT | TIME SCHEDULE |
|----------------|---|
| 徒歩5分 | 7:00 起床 朝食 [7:00~8:20] ※日曜は9:00まで |
| 完全個室 | 8:20 登校(徒歩5分) 学校で授業 |
| オートロック | 12:00 昼食(学校食堂) (日曜は希望者のみ寮食) 学校で授業 |
| 全室エアコン | 16:00 下校またはクラブ活動 |
| フリーWiFi(ロビーのみ) | 17:00 夕食・入浴 [17:00~20:15] |
| | 20:20 夕礼(土曜日は除く) |
| | 20:30 学習時間(2時間) (土曜は自由学習) |
| | 22:30 消灯 |



24時間寮監が常駐しているので、安心!

| | |
|----|---|
| 寮費 | 入寮費 中学:50,000円、高校:25,000円 |
| 寮費 | 44,000円(中学・高校ともに) |
| 食費 | 1ヵ月:30,000円、10日欠食:20,000円、20日欠食:10,000円 |

●体験入寮 1日:約2,500円
体験日数分のご負担で体験いただけます。
見学もいつでも可能です。
お問い合わせ:広報 Tel.088-831-1717

RUN YOUR ISM!

責任ある自由。